

Согласно Договору, заключенному с Правительством РА на базе Центра стратегических исследований при Президенте РА была разработана «Стратегия социально-экономического развития Республики Абхазия до 2025 г.» (Стратегия), которая утверждена Президентом Абхазии Хаджимба Р.Д. в феврале 2016 г.

Стратегия предусматривает механизмы ее реализации, одним из которых является проведение систематического мониторинга для оценки эффективности достижения поставленных целей. Разработка прогнозных сценариев развития Абхазии в Стратегии осуществлена по двум основным вариантам: инерционному и оптимальному. По каждому из них произведены прогнозные расчеты основных показателей социально-экономического развития, что позволяет сравнить их с достигнутыми (фактическими) показателями состояния национальной экономики.

Комплексный анализ социально-экономических процессов, проведенный в Стратегии, охватывал период с 2004 по 2013 гг.

В представленном Материале дается анализ основных социально-экономических показателей за 2013-2015 гг.¹

Социальные показатели.

Расходы государственного бюджета РА на финансирование социальной сферы с 2013 по 2015 гг. выросли на 22% и составили в 2015 г. 35,4% (в 2013 г. - 24,5%) расходов государственного бюджета или 8,3% от ВВП Абхазии.

Показатели состояния социальной сферы Абхазии представлены в таблицах 1-3.

Численность населения РА увеличилась в 2015 г. по сравнению с 2013 г. на 808 чел., между тем общий коэффициент прироста населения РА снизился на 0,7, что обусловлено снижением коэффициента рождаемости и ростом коэффициента смертности.

Особых изменений в национальном составе населения Абхазии не наблюдается. Численность абхазов в целом по республике за исследуемый период увеличилась на 688 чел., грузин – на 128 чел., русских – на 40 чел.; численность армян снизилась на 69 чел.

На долю абхазов в Ткуарчалском, Очамчырском и Галском районах приходится 20,3% (25 235 чел.), а доля грузин и мингрелов в этих районах – 58,7% (42 371 чел.). На долю абхазов в Гагрском, Гулрыпшском и Сухумском районах приходится 35,8% (24793 чел.), а доля армян – 43,5% (30087 чел.).

¹ Охватывает лишь тот спектр социально-экономических процессов, по которым имеются официальные данные

Показатели социального развития РА за 2013-2015 гг.

Показатели	2013 г.	2014 г.	2015 г.
Численность населения	242756	243206	243564
Коэффициент естественного прироста	1,9	2,2	1,2
Коэффициент рождаемости, число родившихся на 1000 человек населения	8,3	8,2	8,0
Коэффициент смертности, число умерших на 1000 человек населения	6,4	6,0	6,8
Обеспеченность населения врачами (на 1 000 чел.)	2,83	2,91	3,1
Обеспеченность населения средним медицинским персоналом	6,44	6,33	6,34
Обеспеченность населения больничными койками	7,4	7,4	7,8
Численность учащихся в средних общеобразовательных учреждениях	26370	25949	27033
Количество студентов на 1000 чел. (внутри РА)	22,7	21,8	22,2

Источник: авторская разработка по данным Управления государственной статистики РА

Количество общеобразовательных школ в республике сократилось с 168 до 161. На одного учителя в среднем приходилось в 2013 г. – 7,2 ученика, а в 2015 г. – 7,1.

В сфере образования (рост численности учащихся на 2,5%) и здравоохранения (по показателям обеспеченности врачами, больничными койками и средним медицинским персоналом) в РА наблюдается положительная динамика.

Численность занятых в экономике в 2015 г. по сравнению с 2013 г. увеличилась почти на 2,0% (+817 чел.), в т. ч. в сельском хозяйстве рост составил 176 чел, в промышленности – 544 чел., в связи – 147 чел. В других отраслях происходит снижение. Так, в строительстве и торговле численность занятых сократилась на 43,0% и 8,3% соответственно. Фактические данные численности занятых в экономике ниже прогнозных показателей инерционного сценария на 1575 чел. или на 3,7%.

Ежегодно в среднем за 2013-2015 гг. численность занятых в экономике увеличивалась лишь на 273 чел., тогда, как за предыдущие три года этот показатель составлял 1091 чел.

В классификацию занятых в экономике Управлением государственной статистики в 2015 г. внесены изменения (ранее занятые учитывались по классификации ОКОНХ, а теперь по ОКВЭД); выделена отрасль «Курорты и туризм», а в такую статью как «Органы управления» были включены различные отрасли социальной сферы, вследствие чего численность занятых в них увеличилась более чем на 10 тыс. чел. и составила 17136 чел. Это осложняет проведение сопоставимого анализа занятых по таким отраслям, как здравоохранение, образование, наука, культура и др.

Важным показателем, характеризующим масштаб частного и государственного секторов, является численность занятого в них населения. Численность занятых в негосударственном секторе сократилась на 9,2%. Соотношение численности занятых в государственном и частном секторах экономики за этот период почти не изменилось и составляет 3:1.

Таблица 2

Структура занятых в экономике РА, чел

Показатели	2013 г.	2014 г.	2015 г.	Инерционный (2015 г.)
Численность занятых в экономике, чел	41460	40581	42277	43852
в т.ч.				
Промышленность	2421	1826	2370	2704
Строительство	3162	2620	1800	3320
Сельское хозяйство	267	397	443	214
Связь	1115	953	1100	1191
Торговля	2739	2745	2513	2970
Органы управления	5920	6227	17136	6108
Количество занятых в негосударственном секторе	11013	10441	10004	13645

Источник: авторская разработка по данным Управления государственной статистики РА и «Стратегии социально-экономического развития РА до 2025 г.»

По данным Управления государственной статистики в 2015 г. среднемесячная зарплата в республике впервые за послевоенное время снизилась по сравнению с предыдущим годом на 8,5% и составила 9056 руб., что меньше инерционного показателя на 26%². При этом, доля численности занятых в государственном секторе составляет почти 70% и в 2015 г. работникам бюджетной сферы была повышена зарплата от 30 до 100%.

Среднемесячная зарплата в 2015 г. в бюджетной сфере составила 7253 руб., что больше на 22,5% по сравнению с 2013 г.³

В 2015 г. сумма выданной банками РА заработной платы и выплат социального характера составила 4,73 млрд. руб., что меньше по сравнению с 2013 г. почти на 33%. Средняя зарплата в частном секторе – 16 392 руб.

² Справочно: по данным сводного отчета по труду 2015 г., официально опубликованного на сайте Управления госстатистики РА, средства, направленные на оплату труда составили 5533741598,0 руб.; среднесписочная численность работников – 42277 чел. Тогда средняя зарплата должна быть не 9056 руб., а 10907,7 руб. и отклонение от инерционного показателя 4,5%.

³ В 2015 г. Правительством РА обязательства по выплате заработной платы не были выполнены в полном объеме.

Соотношение средней заработной платы между частным и государственным секторами в 2013-2015 гг. составило 1,37 и 2,2 соответственно.

Таблица 3

Динамика показателей уровня жизни населения РА за 2013-2015 гг., руб.

Показатели	2013 г.	2014 г.	2015 г.
Среднемесячная зарплата, руб.	9580	9895	9056
Темп прироста, %	14,5	3,3	-8,5
Среднемесячная зарплата с учетом инфляции	8886,8	9061,4	8300,6
Величина среднемесячного прожиточного минимума	4806	5069	5804
Темп прироста, %	5,3	5,4	14,4
Индекс потребительских цен и тарифов	107,8	109,2	109,1

Источник: авторская разработка по данным Управления государственной статистики РА и «Стратегии социально-экономического развития РА до 2025 г.»

Соотношение прожиточного минимума к среднемесячной заработной плате за 2013 – 2015 гг. увеличилось с 50% до 64%, что характеризует снижение уровня жизни населения.

В 2015 г. по сравнению с 2013 г. производительность труда на одного работающего в экономике РА увеличилась на 12,7% и составила 674,1 тыс. руб.

Зарплатоемкость ВВП является важнейшим макроэкономическим показателем и за 2013- 2015 гг. колеблется в пределах 19%. (В РФ – 36%, Бельгия – 38%, Италия – 30%).

Доля заработной платы в Государственном бюджете РА в 2015 г. по сравнению с 2013 г. увеличилась на 14,9% и составила 43,6%. Почти 77% в сумме собственных доходов госбюджета приходится на заработную плату в бюджетной сфере. Доля ФЗП органов управления в общей сумме ФЗП составляет 56,0%.

Заработная плата в структуре денежных доходов населения республики занимает около 20,0% (в РФ – 40,0%, в странах Европы – до 60,0%), что свидетельствует о сохраняющейся тенденции нарушения пропорций социального воспроизводства и соответственно разрушения его трудовой основы.

Экономические показатели.

ВВП РА в 2015 г. увеличился по сравнению с 2014 г. на 1 млрд. руб. ВДС в 2015 г. меньше показателя, заложенного в инерционном сценарии на 6,5%. ВВП на душу населения в рублях составил 117 тыс. руб. (рост по сравнению с 2013 г. 14,5%). Этот же показатель в долларах США за 2013-2015 гг. снизился на 43,4% .

Объем и динамика ВВП РА

Показатели	2013 г.	2014 г.	2015 г.	Инерционный (2015 г.)
ВВП	24,8	27,5	28,5	-
ВДС	24,0	26,8	27,7	29,5
ВВП на душу населения, в рублях	102 160	113 072	117 012	-
ВВП на душу населения, в долларах США	3405		1950	-

Источник: авторская разработка по данным Управления государственной статистики РА и «Стратегии социально-экономического развития РА до 2025 г.»

Отраслевая структура ВДС в 2015 г. изменилась по сравнению с 2014 г. Доля торговли составила 25,8% и заняла лидирующую позицию. На втором месте строительство (19,0%), доля которого снизилась на 6,6%. Промышленность и органы управления поменялись местами и их удельный вес в 2015 г. составил 11,3% и 8,55% соответственно. Отраслевая структура ВДС республики существенно не отличается от параметров инерционного сценария развития, за исключением роста удельного веса в промышленности и сельском хозяйстве в совокупности на 5,2%. В 2015 г. на долю трех отраслей (торговля, строительство, промышленность) приходилось 56,0% ВДС (по инерционному сценарию их доля составляет 59,4%). Положительным моментом является снижение доли органов управления в ВДС с 15,5% до 8,6%. Снижение удельного веса строительства на 5,8% вызвано недофинансированием Инвестиционной программы 2015 г. (табл. 5).

Структура ВДС Абхазии за 2013-2015 гг., %

Показатели	2013 г.	2014 г.	2015 г.	Инерционный (2015 г.)
Промышленность	8,5	8,32	11,3	8,3
Сельское хозяйство	6,04	4,93	7,06	4,8
Транспорт	1,41	1,15	2,47	1,4
Связь	5,33	4,98	5,42	5,4
Строительство	26,4	25,6	19,08	27,7
Торговля	22,9	22,7	25,78	23,4
Финансы и кредит, страхование и пенсионное обеспечение	2,83	2,47	2,68	2,64
Органы управления	10,6	15,5	8,55	-

Источник: авторская разработка по данным Управления государственной статистики РА и «Стратегии социально-экономического развития РА до 2025 г.»

В целом с 2009 г. отраслевая структура ВДС изменилась не в лучшую сторону. Приоритетные отрасли экономики РА (сельское хозяйство и промышленность) не только не заняли ведущие позиции, но и их доля в совокупности в 2015 г. составила 18%, тогда как в 2009 г. – 20,7% (табл. 6).

Таблица 6

Отраслевая структура ВДС РА, %

2009 г.	2013 г.	2015 г.
Торговля – 23,5	Строительство - 26,5	Торговля – 25,78
Строительство – 22,5	Торговля - 22,9	Строительство- 19,08
Сельское хозяйство – 13,0	Органы управления – 10,7	Промышленность – 11,3
Промышленность – 7,7	Промышленность – 8,5	Органы управления – 8,55
Связь – 4,6	Сельское хозяйство - 6	Сельское хозяйство- 7,06

Источник: авторская разработка по данным Управления государственной статистики РА и «Стратегии социально-экономического развития РА до 2025 г.»

В 2015 г. по сравнению с 2014 г. доля государственного сектора в ВВП РА снизилась на 5% и составила 17,1%.

Доходы государственного бюджета РА в 2015 г. по сравнению с 2013 г. снизились почти на 15,0% и составили 6,34 млрд. руб. Собственные доходы бюджета увеличились на 15,0%. Их доля в ВВП РА за анализируемый период не изменилась и составила 12%. Отклонение от прогнозных данных 2015 г. инерционного сценария развития экономики РА составляет +5,5% (таб. 7).

По данным Годового отчета Банка Абхазии за 2015 г. собственные доходы ГБ РА за 2015 г. по сравнению с 2014 г. увеличились на 686 млн. руб. и их доля составила 57,9% от ГБ РА. В целом доходы ГБ за 2015 г. по сравнению с 2014 г. уменьшились на 2,02 млрд. руб., что связано со значительным сокращением полученных средств от РФ в качестве финансовой помощи на осуществление инвестиционной программы.

За 2014-2015 гг. ВВП РА увеличился на 1 млрд. руб., а собственные доходы бюджета – на 420 млн. руб.

Таблица 7

Государственный бюджет РА, млрд. руб.

Показатели	2013 г.	2014 г.	2015 г.	Инерционный (2015 г.)
Доходы государственного бюджета	7,44	8,37	6,34	-
в том числе				
- собственные доходы	2,97	2,98	3,6	3,4

Источник: авторская разработка по данным Управления государственной статистики РА и «Стратегии социально-экономического развития РА до 2025 г.»

Объем внешнеторгового оборота РА в 2015 г. практически совпадает с показателями инерционного сценария и составляет 21,97 млрд. руб. (77% от ВВП). За 2013-2015 г. ВТО увеличился на 22,7% (табл.8). Многократное

превышение объемов импорта над экспортом сохраняется (в 2015 г. – в 4 раза).

Таблица 8

Внешнеэкономическая деятельность РА

Показатели	2013 г.	2014 г.	2015 г.	Инерционный (2015 г.)
ВТО, млрд. руб.	17,9	19,9	21,97	21,7
Экспорт	2,6	2,9	4,38	3,07
Импорт	15,2	16,9	17,58	18,7

Источник: авторская разработка по данным Управления государственной статистики РА и «Стратегии социально-экономического развития РА до 2025 г.»

Доля экспорта товаров в ВВП РА за анализируемый период увеличилась с 10,5% до 15,3%. Объемы экспорта превысили показатели инерционного сценария почти на 43%. По данным ГТК РА рост экспорта был обеспечен за счет продукции АПК (доля которой равна 88%):

- винодельческой продукции (на 696,0 млн. руб.);
- живой рыбы и рыбопродуктов (на 930,2 млн. руб.);
- ликероводочной продукции: коньяка и виноградной водки (на 11,4 млн. руб.) (рис.1 и 2).

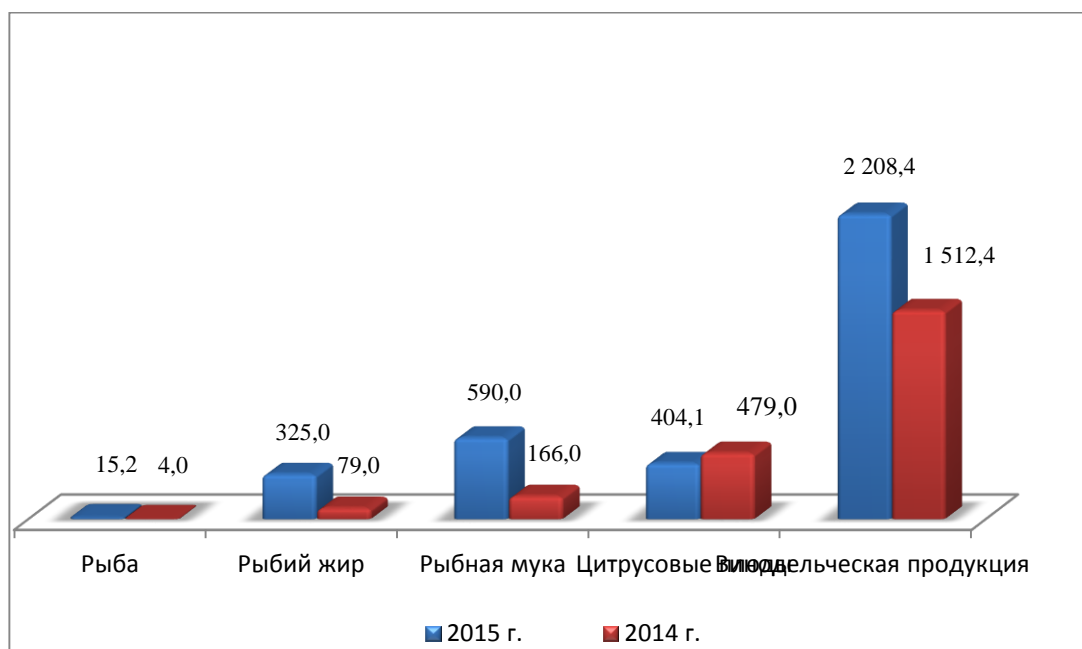


Рисунок 1. Экспорт продукции АПК, млн. руб. (данные ГТК РА)

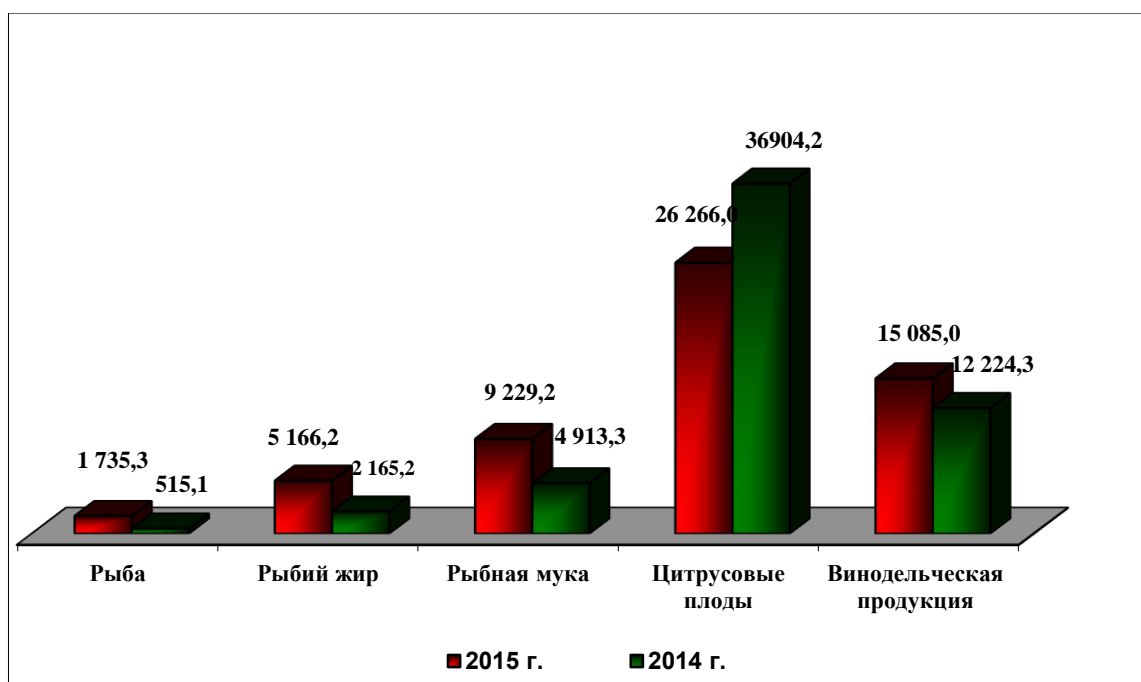


Рисунок 2. Экспорт продукции АПК, в тоннах (данные ГТК РА)

По данным ГТК РА за период с 1 сентября по 31 декабря 2015 года было экспортировано 875 тонн ореха через абхазо-грузинскую границу⁴, при этом таможенные платежи составили 23,1 млн. руб. В товарной структуре экспорта на долю орехов приходится 3% или 135,2 млн. руб., что больше в 2,6 р. показателя 2013 г.⁵

Как видно из таблицы 9 почти по всем основным отраслям экономики имеет место рост объемов производства за исключением показателя объема выполняемых работ в строительстве, который снизился почти на 66% (на 2442,7 млн. руб. и составил в 2015 г. 1259,1 млн. руб.), что обусловлено замораживанием строительства объектов «Инвестиционной программы 2015-2017 гг.», финансируемой за счет средств российской помощи.

Инерционные параметры существенно превышены по объему промышленного производства и продукции сельского хозяйства, что является положительным фактором для экономики с учетом их приоритетности. Однако, результаты деятельности этих отраслей отрицательные.

⁴ Распоряжением Президента РА №151 от 23.07. 2007 г. запрещено перемещение товаров с территории Грузии на территорию РА и обратно

⁵ В Стратегии указывается необходимость отмены таможенной пошлины на вывоз сельскохозяйственной продукции за пределы республики

**Объемы производства отраслей национальной экономики
за 2013-2015 гг., млн. руб.**

Показатели	2013 г.	2014 г.	2015 г.	Инерционный (2015 г.)
Объем промышленного производства	2437	2905	4311	2844
Розничный товарооборот	11915	12171	13684	13880
Платные услуги населению	5764	5987	7672	6499
Продукция сельского хозяйства	10149	13558,7	19606,0	11375
Объем выполненных работ (строительство)	3701,8	3624,8	1259,1	-
Доходы от услуг связи	2292,9	2545,0	3008,1	-

Источник: авторская разработка по данным Управления государственной статистики РА и «Стратегии социально-экономического развития РА до 2025 г.»

В промышленности РА с 2013 г. по 2015 г. произошло увеличение объемов производства почти на 77%, но имело место снижение числа работающих предприятий в отрасли с 132 до 111. Увеличение объема производства промышленной продукции в основном было обеспечено за счет негосударственного сектора (на 80%). При этом численность работающих в отрасли снизилась на 50 чел. (в государственном секторе на 13%, а в частном секторе - на 3,4%). Сальдированный финансовый результат деятельности промышленных предприятий с 2013-2015 гг. представлен убытком. В 2013 г. он составил 325,4 млн. руб., а в 2015 г. – 4, 0 млрд. руб. и вся сумма убытка приходится на негосударственный сектор.

Данные за 2015 г. по разделу «Сельское хозяйство» Управлением государственной статистики еще не опубликованы. За этот период производство сельхозпродукции почти удвоилось. Для поддержки и развития отрасли Банком Абхазии была реализована в 2015 г. программа кредитования. Разрозненные проекты при отсутствии государственной программы развития АПК и соответствующей правовой базы не создают необходимых условий выхода из кризиса.

Объем розничного товарооборота республики увеличился на 15%. Товарная структура розничного товарооборота, включая общественное питание, за исследуемый период существенно не изменилась, на долю продовольственных товаров приходится около 40%. В структуре продовольственных товаров в 2015 г., так же, как и в 2013 г., ведущее место занимают: хлеб и хлебобулочные изделия (14,8%); мясо и птица (12%); кондитерские изделия (5,9%). Численность занятых в отрасли сократилась на 8,2%. При этом прибыль торговых организаций увеличилась в 3 раза,

производительность труда - на 1,1 млн. руб., рентабельность продаж - на 2,3%.

Число предприятий в РА в 2014 г. резко сократилось (на 69,5%), а в 2015 г. по сравнению с 2014 г. – на 41% (на 980 единиц) и составило 1405 предприятий. В целом сальдированный результат деятельности всех предприятий и организации национальной экономики с 2014 г. отрицательный. Убыток в 2015 г. по сравнению с 2014 г. возрос в 2,5 раза и составил 3,47 млрд. руб., тогда как финансовый результат по инерционному сценарию предполагал прибыль в объеме 1,8 млрд. руб. В 2013 г. на одно зарегистрированное предприятие приходилось в среднем 62,8 тыс. руб. прибыли и 5,3 чел. работающих. В 2015 г. – 2,4 млн. руб. убытков и 30 чел. соответственно.

Следует отметить, что количество предприятий и организаций в 2015 г., отраженных в таблице «Финансовая деятельность предприятий и организаций», составляет 2017 единиц, тогда как, учтенных в ЕГРПО – 1405 единиц (разница между ними 612 ед.).

За 2013 – 2015 гг. число прибыльных предприятий сократилось на 14% и составило – 673 ед.; убыточных – на 4,7% и их доля составляет 33,8%; почти столько же предприятий не отражают финансовые результаты своей деятельности.

Таблица 10

Финансовые показатели деятельности предприятий и организаций РА за 2013-2015 гг., млрд. руб.

Показатели	2013 г.	2014 г.	2015 г.	Инерционный (2015 г.)
Сальдированный результат	+0,49	-1,41	-3,47	+1,8
Убыток	1,72	3,61	6,86	-
Прибыль	2,21	2,2	3,39	-
Число предприятий	7802	2385	1405	-

Источник: авторская разработка по данным Управления государственной статистики РА и «Стратегии социально-экономического развития РА до 2025 г.»

В целом за последние 3 года темпы роста суммы убытков в национальной экономике гораздо больше, чем прибыли (в 4 и 1,5 раза соответственно).

Динамика основных показателей развития национальной экономики с 2005 г. по 2015 г., представленная в таблице 11, показывает, что национальная экономика Абхазии продолжает оставаться в стихии системного кризиса. С 2013 г. резко снижаются темпы прироста основных социально-экономических показателей, за исключением ВЭД и собственных доходов бюджета, не удается нейтрализовать инерционные тренды развития.

Сложившаяся тенденция ведет к дальнейшему ослаблению экономического потенциала республики и угрожает национальной безопасности нашей страны.

Таблица 11

Динамика основных показателей развития национальной экономики (темпы прироста), %

Наименование показателей	2005	2006	2007	2008	2009	2010	2011	2012	2013	2014	2015
Численность населения	1,5	1,5	1,5	1,5	1,5	1,3	0,3	0,3	0,3	0,18	0,15
Численность Занятого населения	5,9	-2,6	2,9	2,5	3,1	4,8	5,9	2,5	-0,3	-2,12	4,18
ВВП	-	-	-	-	-	32,5	5,8	14,0	-1,1	11,1	3,64
Сальдированный результат (прибыль/убыток)	110,3	26,6	48,1	46,4	65,0	12,5	29,5	3,4	-74,8	-184,1	-146,0
ВЭД	72,4	16,6	20,5	51,1	20,2	47,1	24,6	4,76	9,5	10,9	10,4
Инвестиции в основной капитал	-	-	-	-	-4,3	107,3	13,5	8,1	-37,6	-19,1	
Собственные доходы бюджета	44,3	18,2	15,5	44,3	34,2	29,6	6,6	27,0	9,1	0,59	14,1
Число предприятий	13,0	13,6	15,6	14,0	11,5	11,7	8,7	6,3	5,1	-69,4	-41,1

Источник: авторская разработка по данным Управления государственной статистики РА и «Стратегии социально-экономического развития РА до 2025 г.»

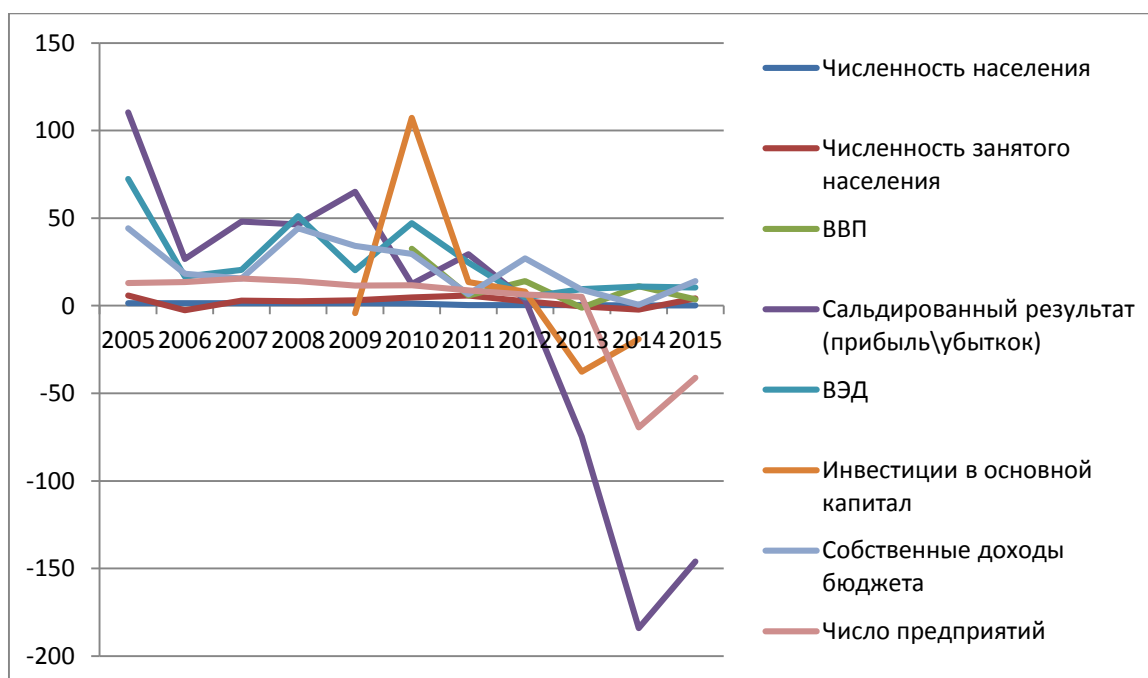


Рисунок 3. Темпы прироста основных показателей развития национальной экономики, %

Налицо замедление развития экономики и, несмотря на некоторые улучшения в отраслевой структуре ВВП, в целом экономика Абхазии продолжает развитие по инерционному сценарию (рис.3). В его основе лежит сохранение уже сложившихся тенденций, при отсутствии новых радикальных мер по изменению сложившегося социально-экономического положения. Дальнейшее развитие экономики по этому сценарию не позволяет снизить дотационность бюджета, сократить масштабы диспропорций в экономике (по уровню развития районов, по технологическому состоянию секторов экономики, по дифференциации доходов и др.), а возможности решения актуальных социально-экономических задач остаются ограниченными.

Список источников:

1. Годовой отчет Банка Абхазии за 2015 г.
2. Данные ГТК РА за 2015 г.
3. Распоряжение Президента РА №151 от 23.07. 2007 г.
4. Статистический сборник «Абхазия в цифрах». Сухум. – 2014 г.
5. Сайт Управления государственной статистики РА
6. Стратегия социально-экономического развития РА до 2025 г.//Центр стратегических исследований при Президенте РА. – Сухум. 2015 г.